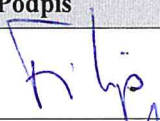




Platnosť 04.12.2024	Stredná priemyselná škola stavebná Emila Belluša	CO PE
Verzia 1.0	Staničná 4, 911 05 Trenčín	Počet výtl. 1



# PLÁN EVAKUÁCIE ŽIAKOV, ZAMESTNANCOV A OSÔB PREVZATÝCH DO STAROSTLIVOSTI ŠKOLY

Spracovaný podľa Zákona č. 42/1994 Z. z. o civilnej ochrane obyvateľstva  
a Vyhlášky MV SR č. 328/2012 Z. z. ktorou sa ustanovujú podrobnosti o evakuácii

© FIBEZ, s. r. o.	Dátum	Meno	Funkcia	Podpis
Vypracoval:	04.12.2024	Michal Filip	inštruktor CO	
Schválil:	04.12.2024	Ing. Slávka Hudcovicová	riaditeľ školy	

	<b>Stredná priemyselná škola stavebná Emila Belluša</b> Staničná 4, 911 05 Trenčín	<b>CO PE</b>
	<b>PLÁN EVAKUÁCIE ŽIAKOV, ZAMESTNANCOV A OSÔB PREVZATÝCH DO STAROSTLIVOSTI ŠKOLY</b>	Strana 2/18

## OBSAH:

1	ÚVODNÉ USTANOVENIA, ÚČEL.....	3
2	ROZSAH PLATNOSTI .....	3
3	DEFINÍCIE POJMOV A SKRATIEK.....	3
3.1	Definície .....	3
3.2	Skratky .....	3
4	VÝPIS Z DOKUMENTÁCIE EVAKUAČNEJ KOMISIE MESTA TRENČÍN.....	4
4.1	Evakuácia vlastných obyvateľov pri ohrození VS Liptovská Mara.....	4
4.2	Evakuačné strediská a miesta ubytovania evakuantov v prípade ohrozenia mesta Trenčín prívalovou vlnou z VS Liptovská Mara .....	4
5	ZÁMER ZABEZPEČENIA EVAKUÁCIE – TEXTOVÁ ČASŤ .....	5
5.1	Cieľ evakuácie a spôsob jej riadenia a zabezpečenia .....	5
5.1.1	Určenie evakuačnej trasy a druhu prepravy .....	6
5.2	Spôsob vyrozumenia žiakov, zamestnancov a osôb prevzatých do starostlivosti.....	7
5.2.1	Plán spojenia v čase evakuácie .....	7
5.2.2	Vyhlásenie evakuácie .....	7
5.2.3	Postup evakuácie .....	8
5.3	Personálne, materiálne a technické zabezpečenie evakuácie .....	8
5.3.1	Poriadkové a bezpečnostné zabezpečenie .....	8
5.3.2	Dopravné zabezpečenie.....	9
5.3.3	Zdravotnícke zabezpečenie .....	9
5.3.4	Materiálne a zásobovacie zabezpečenie .....	10
5.4	Prehľady a počet evakuovaných osôb a vecí.....	11
	Menný a číselný zoznam (prehľad) evakuantov .....	11
5.5	Záznamy správ a hlásení .....	12
5.6	Pomocná dokumentácia .....	13
5.6.1	Oznam pre zamestnancov a osoby prevzaté do starostlivosti.....	13
5.7	Dokumentácie okamžitej evakuácie školy pri mimoriadnej udalosti .....	13
6	ZÁMER ZABEZPEČENIA EVAKUÁCIE – GRAFICKÁ ČASŤ .....	14

	<b>Stredná priemyselná škola stavebná Emila Belluša</b> Staničná 4, 911 05 Trenčín	<b>CO</b> <b>PE</b>
	<b>PLÁN EVAKUÁCIE ŽIAKOV, ZAMESTNANCOV A OSÔB PREVZATÝCH</b> <b>DO STAROSTLIVOSTI ŠKOLY</b>	Strana 3/18

## 1 ÚVODNÉ USTANOVENIA, ÚČEL

Tento dokument je vypracovaný v zmysle Zákona NR SR č. 42/1994 Z. z. o civilnej ochrane obyvateľstva v znení neskorších predpisov a Vyhlášky MV SR č. 328/2012 Z. z., ktorou sa ustanovujú podrobnosti o evakuácii.

Vedenie školy oboznámi s týmto dokumentom najmä všetky osoby, ktoré sa môžu zúčastňovať na plnení úloh civilnej ochrany, riadení evakuácie a ostatných činností, ktoré sú predmetom tohto dokumentu.

## 2 ROZSAH PLATNOSTI

Tento dokument je platný v rámci školy a je záväzný pre zamestnávateľa a všetkých jeho zamestnancov.


## 3 DEFINÍCIE POJMOV A SKRATIEK

### 3.1 Definície

**Zamestnávateľ / Organizácia – Stredná priemyselná škola stavebná Emila Belluša, Staničná 4, 911 05 Trenčín.**

### 3.2 Skratky

CO	- civilná ochrana
MU	- mimoriadna udalosť
EVA	- evakuácia, evakuačný
ES	- evakuačné stredisko

	<b>Stredná priemyselná škola stavebná Ľemila Belluša</b> Staničná 4, 911 05 Trenčín	<b>CO</b> <b>PE</b>
	PLÁN EVAKUÁCIE ŽIAKOV, ZAMESTNANCOV A OSÔB PREVZATÝCH DO STAROSTLIVOSTI ŠKOLY	Strana 4/18

## 4 VÝPIS Z DOKUMENTÁCIE EVAKUAČNEJ KOMISIE MESTA TRENČÍN

Prevzaté z dokumentu mesta Trenčín „Príručka pre obyvateľstvo mesta Trenčín“.

### 4.1 Evakuácia vlastných obyvateľov pri ohrození VS Liptovská Mara

Mesto Trenčín plánuje, vyhlasuje, riadi a zabezpečuje evakuáciu v prípade ohrozenia vlastného obyvateľstva prielomovou vlnou pri havárii na vodnej stavbe Liptovská Mara.

Predpokladá sa, že prívalová vlna zasiahne mesto Trenčín (asi 80% územia mesta) cca do 16 hod. od havárie na vodnej stavbe, čas poklesu prietoku v meste Trenčín na Q100 sú cca 2 dni a 11 hod. Predpokladá sa, že maximálna výška hladiny čela vlny by dosiahla 2,83 až 4,12 metra nad brehom v meste. Najvyššia hladina zaplavenia sa predpokladá v častiach Orechové (4,67 m), Istebník (3,67 m), Zlatovce a Nové Zlatovce (1,53 m). O ohrození povodňou bude obyvateľstvo varované 6 – minútovým stálym tónom sirén.

Ešte pred príchodom čela vlny by sa vykonala evakuácia obyvateľstva z predpokladaného ohrozeného územia do neohrozených častí mesta Trenčín a okolitých neohrozených obcí.

Po uplynutí nebezpečenstva zatopenia (čo poplachové sirény budú avizovať 2 minútovým stálym tónom) a likvidácie následkov sa evakuované obyvateľstvo vráti do svojich bydlísk autobusovou kyvadlovou dopravou SAD Trenčín, a.s. resp. pešo.

Prípadná evakuácia z územia, na ktorom pôsobia následky živeľnej pohromy – povodne a záplavy, krupobitie, víchrica, zosuvy pôdy a pod., katastrofy alebo teroristické útoky sa však dá ťažko predpokladať. Z uvedeného dôvodu sa evakuácia neplánuje.

### 4.2 Evakuačné strediská a miesta ubytovania evakuantov v prípade ohrozenia mesta Trenčín prívalovou vlnou z VS Liptovská Mara

Evakuačné strediská (ES) sú zariadenia určené na zabezpečenie organizácie a plynulého riadenia odsunu evakuantov do určených miest ubytovania. Tu sa zhromaždí evakuované obyvateľstvo pred odsunom do miest ubytovania. Miesto ubytovania evakuantov (MUE) je zariadenie určené na ubytovanie dočasný pobyt evakuantov, tvorí ho spravidla obec – mesto alebo konkrétne rekreačné, kultúrne, spoločenské, zdravotnícke, sociálne, školské, športové alebo iné zariadenia vhodné na ubytovanie evakuantov.

V meste Trenčín je plánovaných 14 ES pre prípad havárie na vodnej stavbe Liptovská Mara podľa ulíc v ohrozených častiach mesta.

Dislokácia evakuačných stredísk (ES) – pravá strana Váhu:

- ES č. 1 – futbalové ihrisko na ul. Bratislavská v časti Záblatie
- ES č. 2 – ihrisko Detské mestečko na ul. Na Dolinách v časti Zlatovce
- ES č. 3 – ihrisko pri SPŠ na ul. Bavlnárska v časti Nové Zlatovce**
- ES č. 4 – priestor pred OC Úspech na ul. Zlatovská v časti Zámotie
- ES č. 5 – priestor pred Kultúr. strediskom – MŠ na Istebníckej ul. v časti Istebník- Orechové

	<b>Stredná priemyselná škola stavebná Emila Belluša</b> Staničná 4, 911 05 Trenčín	<b>CO</b> <b>PE</b>
	<b>PLÁN EVAKUÁCIE ŽIAKOV, ZAMESTNANCOV A OSÔB PREVZATÝCH DO STAROSTLIVOSTI ŠKOLY</b>	
		Strana 5/18

## 5 ZÁMER ZABEZPEČENIA EVAKUÁCIE – TEXTOVÁ ČASŤ

### 5.1 Cieľ evakuácie a spôsob jej riadenia a zabezpečenia

Evakuáciou sa rozumie odsun ohrozených osôb, prípadne vecí z určitého územia.

*Zákon NR SR č. 42/2994 Z. z. o civilnej ochrane v znení neskorších predpisov, § 3 ods. (10).*

Spôsoby evakuácie reflektujú možné mimoriadne udalosti, ktoré sú súčasťou samostatného dokumentu „Záver a odporúčania analýzy územia z hľadiska vzniku mimoriadnych udalostí“ pre Strednú priemyselnú školu stavebnú Emila Belluša v Trenčíne.

Hlavnou úlohou po vyhlásení evakuácie je zabezpečiť, riadiť a vykonávať odsun osôb a vecí zo školy v prípade:

- že následky živelnej pohromy alebo katastrofy dočasne alebo dlhodobo neumožňujú pobyt osôb v katastrálnom území mesta:
  - zemetrasenie
  - povodeň
  - víchrica
  - letecká katastrofa
- mimoriadnej udalosti na vodnej stavbe Liptovská Mara a rieky Váh,
- teroristickým útokom
- epidémiou

Evakuácia žiakov a zamestnancov z územia ohrozeného po vzniku MU patrí medzi základné opatrenia kolektívnej ochrany.

Evakuácia sa vykonáva z dôvodu nevyhnutného časového obmedzenia pobytu žiakov a zamestnancov na ohrozenom území:

- krátkodobo s možným návratom osôb do 72 hod.
- dlhodobo s možným návratom osôb po 72 hod.

#### Riadiaci orgán evakuácie školy

Za plánovanie, riadenie, zabezpečovanie, usmerňovanie a kontrolovanie evakuácie zodpovedá riaditeľ školy.


*Metodické usmernenie č. 65/2015 MŠVVŠ SR*

#### Plánovanie, riadenie a zabezpečovanie evakuácie

Evakuácia sa v škole plánuje, riadi a zabezpečuje podľa pokynov evakuačnej komisie mesta. Objekt školy v čase evakuácie musí byť bezpečnostne a poriadkovo zabezpečený.

Škola po vyhlásení evakuácie môže byť na základe rozhodnutia evakuačnej komisie určená aj ako evakuačné zariadenie, t. j. škola môže byť určená ako miesto ubytovania evakuovaných, pričom:

- za evakuačné zariadenie možno zároveň považovať objekt školy, určený na zabezpečenie organizovaného a plynulého sústredenia a opustenia objektu žiakmi a ostatnými účastníkmi evakuácie a do pohotovosti sa uvádza do štyroch hodín od vyhlásenia evakuácie,
- škola určená ako evakuačné zariadenie sa riadi pokynmi evakuačnej komisie mesta (zriaďovateľa),

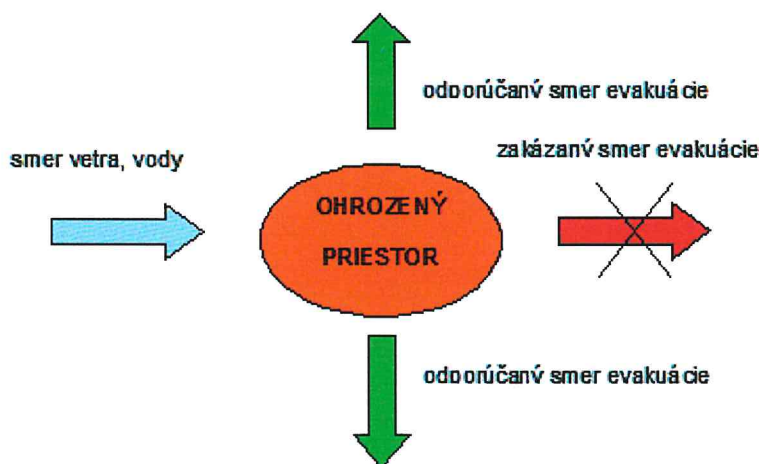
	<b>Stredná priemyselná škola stavebná Emila Belluša</b> Staničná 4, 911 05 Trenčín	<b>CO</b> <b>PE</b>
	<b>PLÁN EVAKUÁCIE ŽIAKOV, ZAMESTNANCOV A OSÔB PREVZATÝCH DO STAROSTLIVOSTI ŠKOLY</b>	Strana 6/18

- na zefektívnenie činnosti evakuačného zariadenia sa využijú všetky dostupné chránené miesta a súčasť objektu školy a ak to bezpečnostná situácia dovoľí, aj školský dvor, ktorý môže byť využitý najmä na organizovanie prípravy presunu osôb do stanice nástupu.
- Odborné zabezpečenie evakuácie spočíva najmä v organizovanom opúšťaní objektu školy, presune a obsadení miesta ubytovaných.
- Na zabezpečovanie evakuácie sa môžu určovať a pripravovať aj ďalšie osoby:
  - triedni učitelia, určení spravidla ako členovia evakuačného zariadenia, vyhotovujú evakuačné zoznamy, zisťujú prítomnosť osôb, kontrolujú evakuačnú batožinu a organizujú doplnenie osobných vecí a iného evakuačného materiálu,
  - členovia evakuačného zariadenia, ostatní pedagogickí zamestnanci a dospelé osoby prevzaté do starostlivosti zodpovedajú za zabezpečenie organizovanosti a poriadku v objekte školy.
- Na zdravotnícke zabezpečovanie evakuácie sa určujú a odborne pripravujú osoby a vyčleňuje sa zdravotnícky materiál.
- V čase po vyhlásení evakuácie školy nie je možné žiakom z bezpečnostného hľadiska dovoliť samovoľnú evakuáciu.
- Na zabezpečovanie prepravy evakuovaných sa využijú vlastné dopravné prostriedky školy a ďalšie pridelené prostriedky vyžiadané od mesta alebo organizácie, ktorá v blízkosti školy disponuje dopravnými prostriedkami.
- Miestom ubytovania je vopred určený objekt alebo sústava objektov slúžiacich na dočasné ubytovanie, prípadne aj stravovanie (najmä bezpečné ochránenie života a zdravia osôb pred nežiaducim účinkom nebezpečných látok).

Metodické usmernenie č. 65/2015 MŠVVŠ SR


### 5.1.1 Určenie evakuačnej trasy a druhu prepravy

Základná zásada pre opustenie priestoru ohrozeného zaplavením vodou alebo účinkami nebezpečnej látky je odísť z ohrozeného priestoru kolmo na smer vody:



Na zabezpečovanie prepravy evakuovaných sa využijú vlastné dopravné prostriedky školy a ďalšie pridelené prostriedky vyžiadané od mesta alebo organizácie, ktorá v blízkosti školy disponuje dopravnými prostriedkami.

Metodické usmernenie č. 65/2015 MŠVVŠ SR

	<b>Stredná priemyselná škola stavebná Emila Belluša</b> Staničná 4, 911 05 Trenčín	<b>CO PE</b>
	<b>PLÁN EVAKUÁCIE ŽIAKOV, ZAMESTNANCOV A OSÔB PREVZATÝCH DO STAROSTLIVOSTI ŠKOLY</b>	
		Strana 7/18

## 5.2 Spôsob vyznamenania žiakov, zamestnancov a osôb prevzatých do starostlivosti

### 5.2.1 Plán spojenia v čase evakuácie

Telefónne pevné linky a mobilné spojenie medzi školou a evakuačnou komisiou mestského úradu:

	<b>Primátor</b>	<b>EVA komisia mestského úradu</b>
<b>Pevná linka</b>	032/650 4230	
<b>Mobil</b>	0911 041 816	

Telefónne pevné linky a mobilné spojenie medzi školou a evakuačnou komisiou okresného úradu:

	<b>Prednosta</b>	<b>EVA komisia okresného úradu</b>
<b>Pevná linka</b>	032/74 11 206	032/74 11 438
<b>Mobil</b>		0908 909175

Telefónne pevné linky a mobilné spojenie medzi školou a odborom školstva a evakuačnou komisiou samosprávneho kraja:

	<b>Vedúci odboru školstva samosprávneho kraja</b>	<b>EVA komisia samosprávneho kraja</b>
<b>Pevná linka</b>	032 6555 501	032/65 55 755
<b>Mobil</b>	0901 918 164	0901 918 158

Telefónne spojenie s inými dôležitými inštitúciami a zamestnancami:

<b>Meno / názov</b>	<b>Číslo telefónu</b>
vedúci odd. epidemiológie - RÚVZ	032/650 95 57
lekár samosprávneho kraja	


### 5.2.2 Vyhlásenie evakuácie

Evakuácia sa vyhlasuje prostredníctvom hromadných informačných prostriedkov a odvolá sa, ak pominul dôvod, pre ktorý bola vyhlásená.

Evakuácia sa vyhlasuje na základe vzniku mimoriadnej udalosti a vyhláseniu evakuácie môže predchádzať varovanie o hroziacom nebezpečenstve.

V objekte školy vyhlási evakuáciu riaditeľ školy, ktorý zodpovedá za včasné vyhlásenie a vykonanie evakuácie žiakov a ostatných osôb v objekte školy. V prípade neprítomnosti riaditeľa školy plní tieto úlohy určený zástupca.

Evakuácia v objekte školy sa vyhlasuje osobne hlasom, poverenými osobami, telefonicky, za použitia školského rozhlasu alebo elektronickými prostriedkami.

	<b>Stredná priemyselná škola stavebná Emila Belluša</b> Staničná 4, 911 05 Trenčín	<b>CO PE</b>
	PLÁN EVAKUÁCIE ŽIAKOV, ZAMESTNANCOV A OSÔB PREVZATÝCH DO STAROSTLIVOSTI ŠKOLY	Strana 8/18

### 5.2.3 Postup evakuácie

Za organizačné, materiálne a technické zabezpečenie evakuácie zodpovedá riaditeľ školy. Žiaci zo škôl sú zaradení do prvej skupiny evakuovaných.

**Deti materskej školy, žiaci základnej školy, žiaci strednej školy, ako aj deti a žiaci školského zariadenia:**

- 1) Deti materskej školy sa odovzdávajú rodičovi alebo inej oprávnenej osobe.
- 2) Žiaci základnej školy, žiaci strednej školy, ako aj deti a žiaci školského zariadenia sa posielajú domov.
- 3) Deti a žiaci, u ktorých nemožno postupovať podľa prvého a druhého bodu, evakuujú sa prostredníctvom evakuačného strediska; materská škola, základná škola, stredná škola a školské zariadenie plnia funkciu evakuačného strediska.
- 4) Pri nedostatku času, najmä pri krátkodobej evakuácii, deti a žiaci podľa prvého a druhého bodu sa evakuujú prostredníctvom evakuačného strediska.
- 5) Preprava evakuovaných osôb sa vykonáva vlastnými dopravnými prostriedkami školy, v prípade že ich nevlastní, tak dopravnými prostriedkami mesta alebo prostriedkami hromadnej dopravy. V krajnom prípade, ak to bezpečnostná situácia dovolí, je možné presun vykonávať pešo.
- 6) Ak je to možné, imobilná osoba sa evakuuje dopravným prostriedkom, ktorý je upravený na tento účel.
- 7) Počas evakuácie je nevyhnutné dodržiavať pokyny príslušníkov Policajného zboru alebo mestskej polície.

#### Osobitný postup po vyhlásení evakuácie

- Evakuovaným žiakom zo školy sa po celú dobu evakuácie musí poskytovať osobitná starostlivosť. Zvýšená pozornosť musí byť venovaná najmä telesne a zmyslovo postihnutým žiakom a osobám zo špeciálnych škôl a zo špeciálnych školských zariadení.
- V prípade krátkodobej evakuácie sa všetci žiaci evakuujú zásadne so školou a ostatnými osobami.
- Vlastní pedagogickí a ostatní zamestnanci školy, podieľajúci sa na jej evakuácii, si môžu svoje deti do 15 rokov v čase evakuácie vziať so sebou.

*Metodické usmernenie č. 65/2015 MŠVVŠ SR*

## 5.3 Personálne, materiálne a technické zabezpečenie evakuácie

### 5.3.1 Poriadkové a bezpečnostné zabezpečenie

Úlohy tohto zabezpečenia plní Policajný zbor podľa § 2 ods. 1 písm. a), i), j), l) a q) Zákona NR SR č. 171/1993 Z. z. o Policajnom zbore v znení neskorších predpisov.

Úlohy tohto zabezpečenia sú nasledovné:

- a) uzatvorenie ohrozeného územia, z ktorého sa vykonáva evakuácia,
- b) usmerňovanie dopravy na evakuačnej trase,
- c) zabezpečovanie poriadku v ohrozenom území a v evakuačnom zariadení,
- d) kontrola vstupu a vjazdu na ohrozené územie.

	<b>Stredná priemyselná škola stavebná Emila Belluša</b> Staničná 4, 911 05 Trenčín	<b>CO PE</b>
	<b>PLÁN EVAKUÁCIE ŽIAKOV, ZAMESTNANCOV A OSÔB PREVZATÝCH DO STAROSTLIVOSTI ŠKOLY</b>	Strana 9/18

### Úlohy a opatrenia na poriadkové a bezpečnostné zabezpečenie, ktoré sú v kompetencii školy:

- zvolať vedenie školy a vydať informáciu o vyhlásenej evakuácii
- zabezpečiť organizovanosť a poriadok, uzatvoriť vstupné vchody a vstupy a určiť únikové východy a trasy z objektu školy
- zabezpečiť kontrolu vychádzajúcich a vstupujúcich osôb, vynášaného a prinášaného materiálu do objektu školy
- nariadiť stráženie evakuovaného objektu, dokumentácie, úradných listín a cenných dokladov školy
- zabezpečiť stráženie ostatného majetku, osobných vecí evakuantov, miestností s informačnými a komunikačnými technológiami a stráženie skladu potravín
- nariadiť kontrolu prívodu a uzáverov (vypnutie alebo uzatvorenie) energetických a iných komodít

Za plnenie týchto úloh a vykonávanie opatrení zodpovedá riaditeľ školy, ostatní vedúci zamestnanci školy a poverené osoby.

### 5.3.2 Dopravné zabezpečenie

Zahŕňa plánovanie, prípravu a prepravu evakuantov a vecí mimo ohrozeného územia.

#### Úlohy a opatrenia na dopravné zabezpečenie, ktoré sú v kompetencii školy:

- v prípade, ak je miesto ubytovania mimo sídla školy, zabezpečiť prepravu vlastnými, obecnými, verejnými alebo inými prepravnými prostriedkami (MHD)
- organizovať označenie a reguláciu presúvaných skupín na trase, najmä pri presune pešo (v súčinnosti s evakuačnou komisiou mesta)
- zabezpečiť (dopravné prostriedky na prepravu osôb a cenného materiálu (v spolupráci s mestským úradom v miestnom dopravnom podniku, formou dohody)

Za plnenie týchto úloh a vykonávanie opatrení zodpovedá riaditeľ školy, ostatní vedúci zamestnanci školy a poverené osoby.


### 5.3.3 Zdravotnícke zabezpečenie

Realizuje sa v zmysle § 2 Zákona č. 576/2004 Z. z. o zdravotnej starostlivosti, službách súvisiacich s poskytovaním zdravotnej starostlivosti a o zmene a doplnení niektorých zákonov v znení neskorších predpisov.

Odborne pripravení zamestnanci budú poskytovať evakuantom neodkladnú zdravotnú starostlivosť v ohrozenom území, na evakuačnej trase, prípadne v mieste ubytovania.

#### Úlohy a opatrenia na zdravotnícke zabezpečenie, ktoré sú v kompetencii školy:

- zabezpečiť poskytovanie zdravotníckej pomoci odborne pripravenými zdravotníkmi vybavenými zdravotníckym materiálom alebo za pomoci zdravotníckeho strediska alebo iného zdravotníckeho zariadenia
- zabezpečiť dohodu o odbornej lekárskej pomoci so zdravotníckym zariadením (strediskom), poliklinikou alebo nemocnicou, prevažne formou písomnej dohody (najmä pre zdravotne postihnutých žiakov zabezpečiť poskytovanie špeciálnych liekov)

	<b>Stredná priemyselná škola stavebná Emila Belluša</b> Staničná 4, 911 05 Trenčín	<b>CO</b> <b>PE</b>
	<b>PLÁN EVAKUÁCIE ŽIAKOV, ZAMESTNANCOV A OSÔB PREVZATÝCH DO STAROSTLIVOSTI ŠKOLY</b>	Strana 10/18

- zabezpečiť základné hygienické a protiepidemiologické opatrenia
- po zistení príznakov prenosných ochorení ohlásiť túto skutočnosť spádovému zdravotníckemu zariadeniu a mestu
- zakázať voľný pohyb všetkým osobám (najmä v prípade úniku nebezpečných látok) mimo objekt školy
- v prípade úniku a zistenia nebezpečnej látky v objekte školy vydať prostriedky individuálnej ochrany

Za plnenie týchto úloh a vykonávanie opatrení zodpovedá riaditeľ školy, ostatní vedúci zamestnanci školy a poverené osoby.

Zoznam zamestnancov, ktorí sú odborne vyškolení a oprávnení poskytovať predlekársku prvú pomoc:

Meno a priezvisko	Telefónne číslo
PaedDr. Lenka Beňová	032/650 59 39
Mgr. Jozef Konečný	032/650 59 39
Mgr. Lenka Majeriková	032/650 59 39

### 5.3.4 Materiálne a zásobovacie zabezpečenie

Zahrňa núdzové zásobovanie evakuantov (základné potraviny, pitná voda, ošatenie). Poverení zamestnanci budú evakuantom nevyhnutné potreby poskytovať na evakuačnej trase ako aj v evakuačnom zariadení.

**Úlohy a opatrenia na materiálne zásobovacie zabezpečenie, ktoré sú v kompetencii školy:**

- zásobiť školu pitnou vodou a základnými potravinami v spolupráci so zariadením školského stravovania (školskou jedálňou, výdajňou stravy) alebo s predajňou potravín v mieste sídla školy
- evakuantom určiť obsah evakuačnej batožiny, (najmä deťom s oslabeným zdravím) zabezpečiť osobné veci, základné oblečenie primerane ročnej dobe a veku žiaka – batožinu v primeranej hmotnosti maximálne do hmotnosti 15 kg na žiaka
- uschovať alebo pripraviť na odsun cenný a ostatný materiál, a to najmä dokumentáciu o výchovno-vzdelávacom procese a hodnotení žiakov, učebnice a cenné učebné pomôcky v obaloch, informačne a komunikačné technológie a elektroniku, účtovné doklady školy
- nariadiť uzamknutie všetkých úschovných objektov so zostávajúcimi osobnými vecami žiakov, sklady, kabinety, odborné pracoviská a vchody do chránených priestorov školy

Za plnenie týchto úloh a vykonávanie opatrení zodpovedá riaditeľ školy, ostatní vedúci zamestnanci školy a poverené osoby.






## 5.5 Záznamy správ a hlásení

### ZÁZNAM vydaných a prijatých správ a hlásení

Por. číslo	Dátum	Čas vydania		Krátky obsah správy a hlásenia	Od koho	Komu	Odovzdal	Prevzal	Čas odovzdania	
		hod.	min.						hod.	min.

	<b>Stredná priemyselná škola stavebná Emila Belluša</b> Staničná 4, 911 05 Trenčín	<b>CO PE</b>
	<b>PLÁN EVAKUÁCIE ŽIAKOV, ZAMESTNANCOV A OSÔB PREVZATÝCH DO STAROSTLIVOSTI ŠKOLY</b>	Strana 13/18

## 5.6 Pomocná dokumentácia

### 5.6.1 Oznam pre zamestnancov a osoby prevzaté do starostlivosti

#### Znenie vyhlásenia evakuácie

Obec / mesto ..... na základe vzniku mimoriadnej udalosti ..... (uviesť druh a stručný opis mimoriadnej udalosti) ..... vyhlasuje na území obce / mesta (časti obce / mesta) ..... evakuáciu, ktorá sa začne dňa ..... o ..... hodine po evakuačnej trase ..... Evakuácia bola vyhlásená (dátum) ..... o ..... hodine.

#### Poznámka:

Vyhlásenie evakuácie môže obsahovať aj

- časové obmedzenie pobytu osôb na ohrozenom území,
- spôsob vykonania evakuácie,
- pokyny týkajúce sa hmotností, obsahu, označenia a spôsobu prepravy batožiny,
- rozmiestnenie a činnosť evakuačných zariadení,
- iné dôležité informácie pre ohrozené obyvateľstvo.

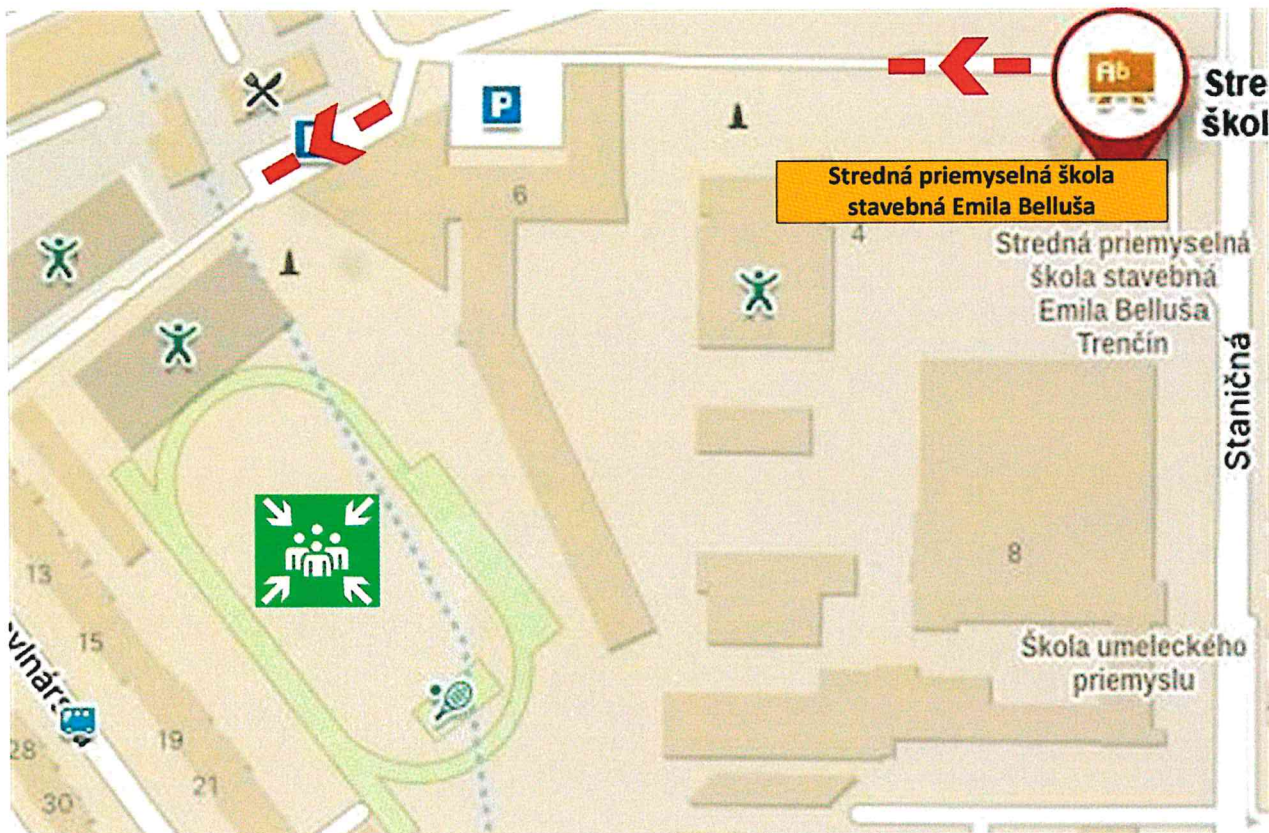
## 5.7 Dokumentácie okamžitej evakuácie školy pri mimoriadnej udalosti

Úloha	Zodpovedný	Poznámka
Informovanie orgánov PZ SR, príslušného OÚ, KZ IZS, samosprávy	riaditeľ školy	poverí ho vedenie školy po prevzatí telefonátu alebo inej správy o ohrození
Vyhlásenie okamžitej EVA	riaditeľ školy, zástupcovia riaditeľa školy	prostredníctvom školského rozhlasu, vydanie ďalších pokynov
EVA žiakov, zamestnancov a osôb prevzatých do starostlivosti	triedni učitelia podľa rozdelenia tried	závisí to od momentálnej situácie – podľa pokynov vedenia školy
EVA cenných vecí a písomností	vedúci technicko-ekonomických činností	určí sa konkrétne, ktoré cenné veci a písomnosti sa budú evakuovať
Zdravotnícke zabezpečenie EVA	poverení zamestnanci	zamestnanci, ktorí sú odborne vyškolení a oprávnení poskytovať predlekársku prvú pomoc
Vykonanie kontroly	vedúci zamestnanci školy	je potrebné skontrolovať, či skutočne všetci opustili evakuované priestory

	<b>Stredná priemyselná škola stavebná Emila Belluša</b> Staničná 4, 911 05 Trenčín	CO PE
	PLÁN EVAKUÁCIE ŽIAKOV, ZAMESTNANCOV A OSÔB PREVZATÝCH DO STAROSTLIVOSTI ŠKOLY	Strana 14/18

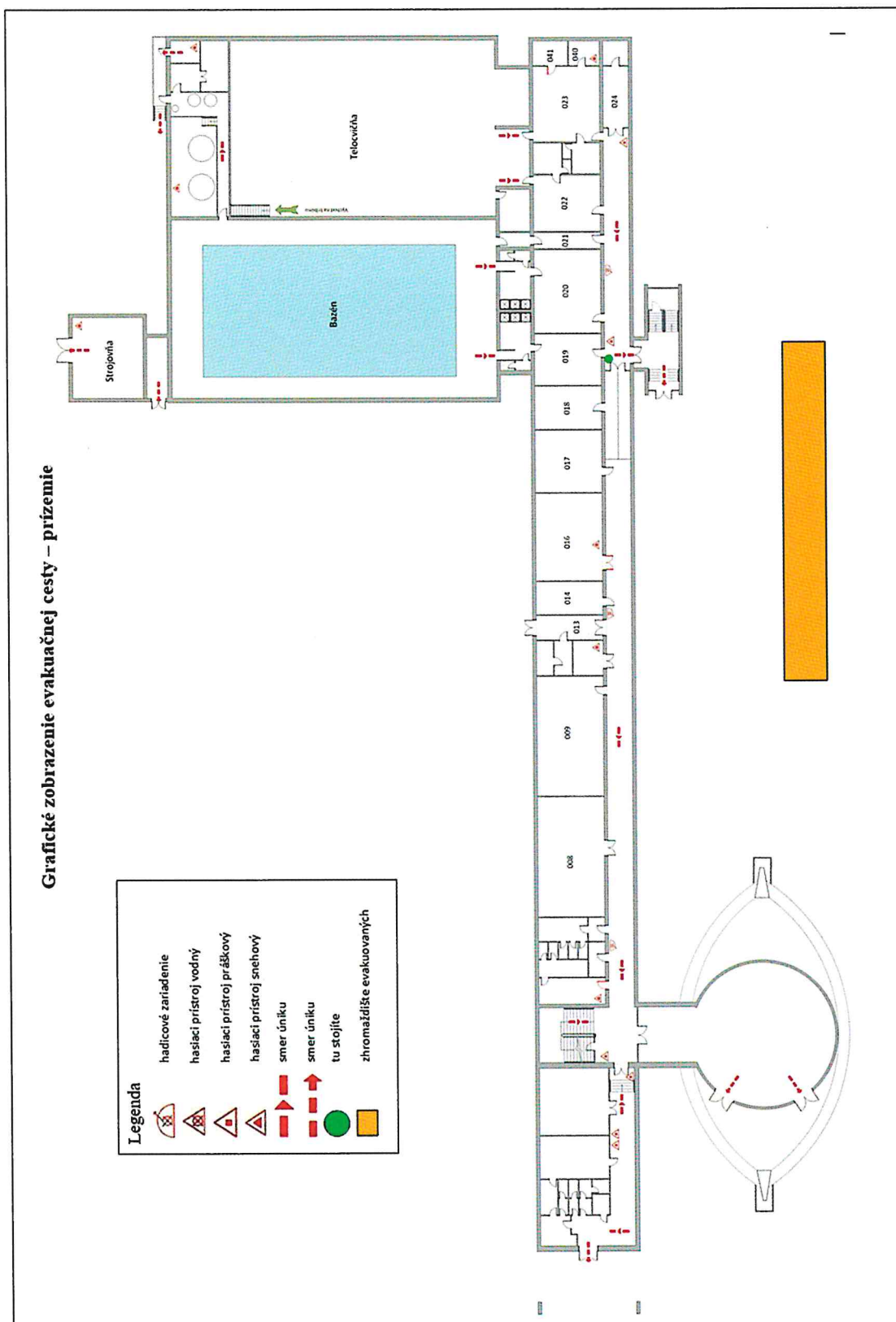
## 6 ZÁMER ZABEZPEČENIA EVAKUÁCIE – GRAFICKÁ ČASŤ

Evakuačná trasa zo školy k evakuačnému stredisku ES č. 3 – ihrisko pri SPŠ na ul. Bavlínarska v časti Nové Zlatovce, ktoré je najbližším evakuačným strediskom:





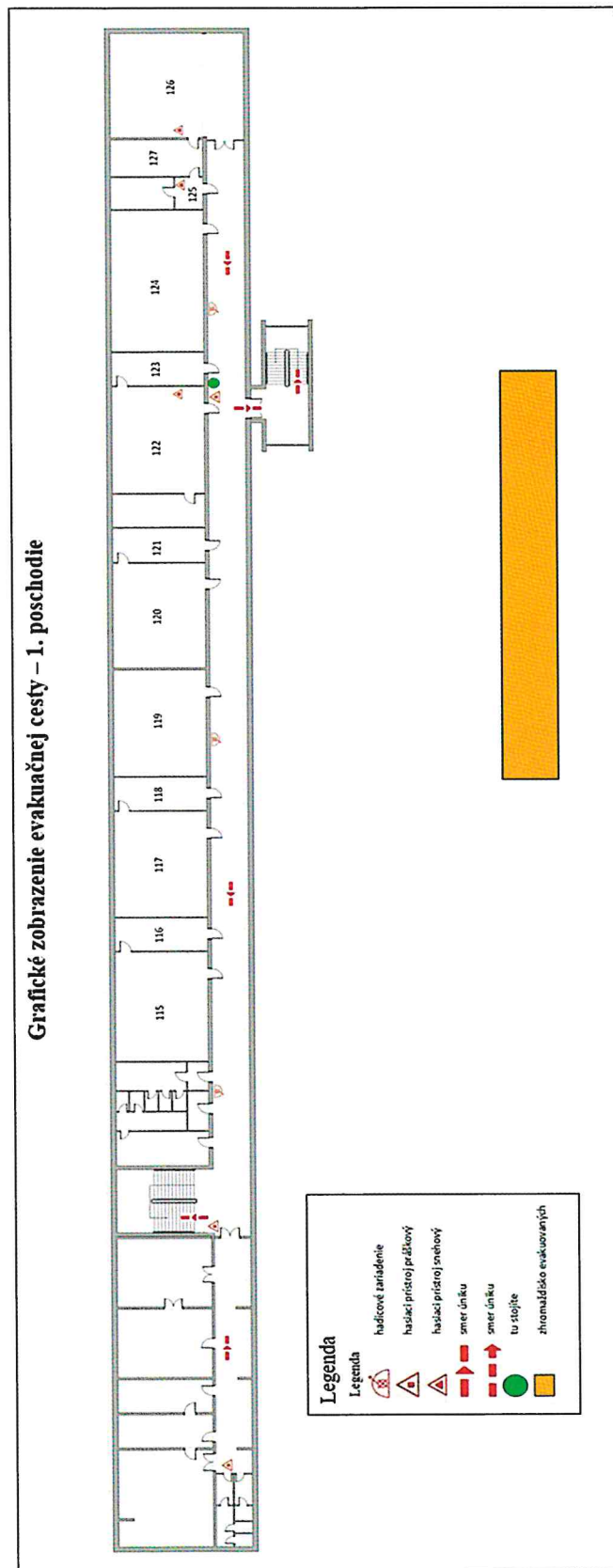
Grafické zobrazenie evakuačných ciest školy  
**PRÍZEMIE:**





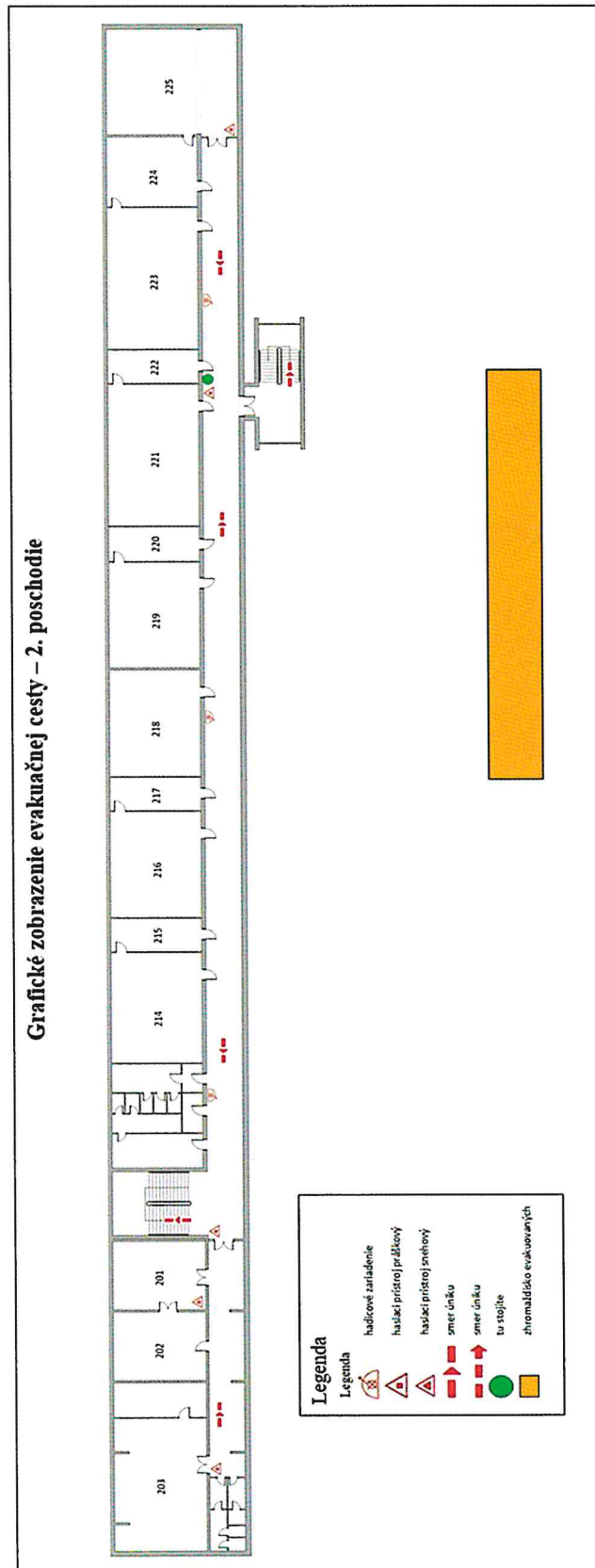
Grafické zobrazenie evakuačných ciest školy

1. POSCHODIE:





Grafické zobrazenie evakuačných ciest školy  
**2. POSCHODIE:**





Grafické zobrazenie evakuačných ciest školy  
**3. POSCHODIE:**

